

## Настройка модема ZTE ZXV10 w300 в режиме Router.

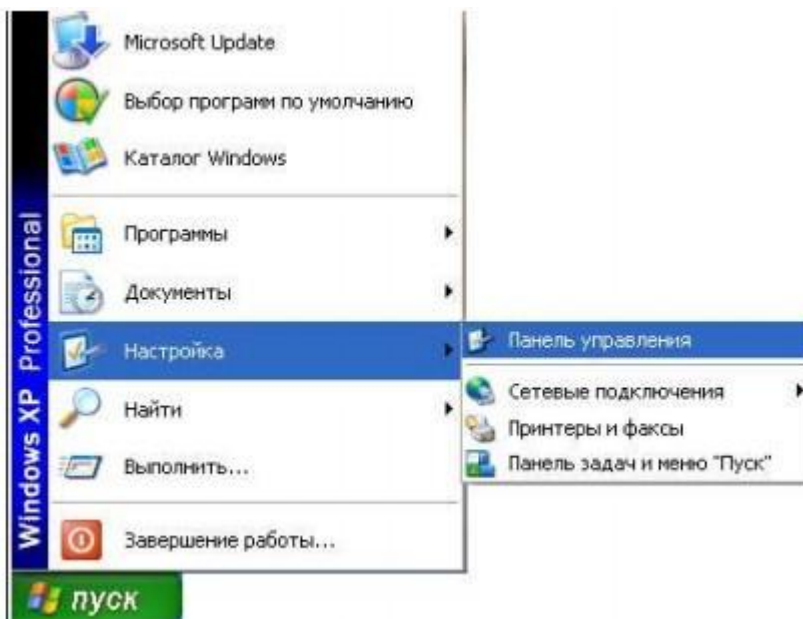


### 1. Настройка TCP/IP для Windows XP

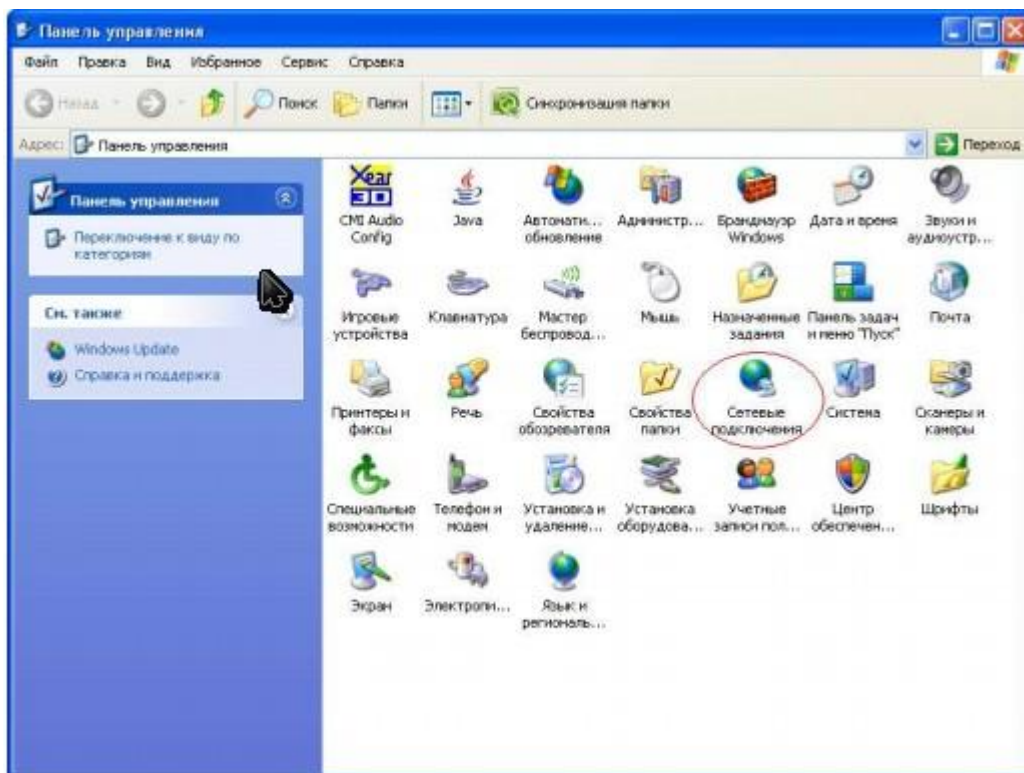
Для того что бы настроить ADSL модем ZXV10 w300 через web интерфейс, для начала необходимо настроить протокол TCP/IP на компьютере. Чтобы web-браузер мог загрузить web-страницы, используемые для настройки модема, свойства протокола TCP/IP на компьютере должны быть правильно сконфигурированы.

Для этого заходим в «**Панель управления**», далее «**Сетевые подключения**»

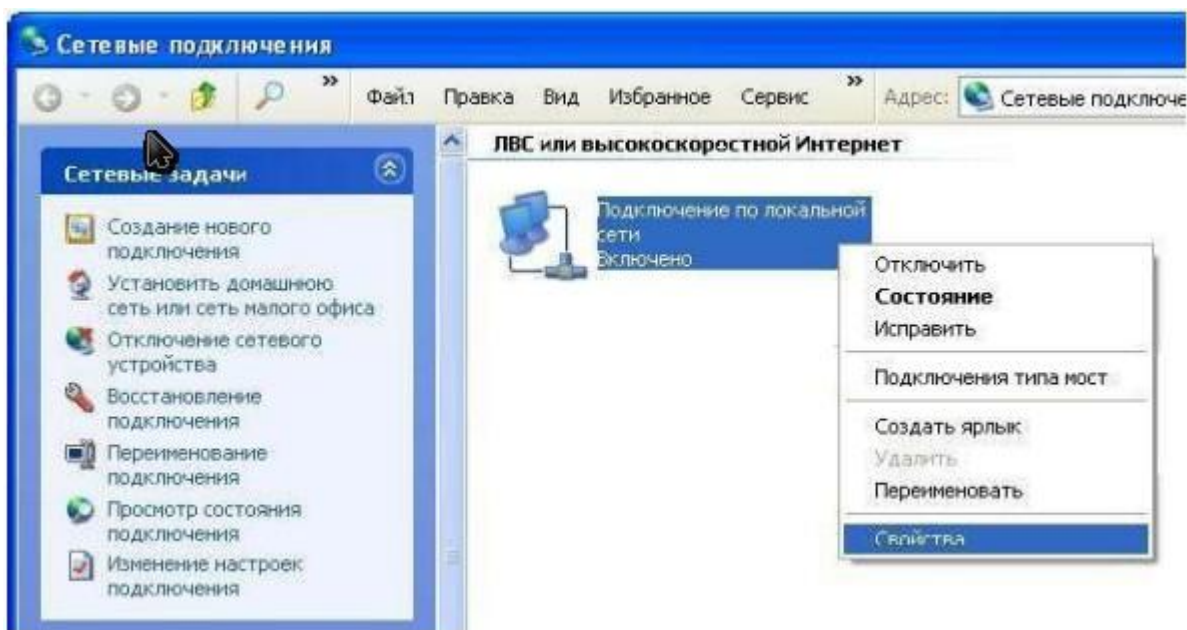
#### Классический вид



Должно появиться следующее окно:



В этом окне кликните «Сетевые подключения», выберите активное сетевое подключение вашего компьютера (обычно оно называется «Подключение по локальной сети»). Кликните по иконке «Подключение по локальной сети» правой кнопкой мыши и выберите из выпадающего меню пункт

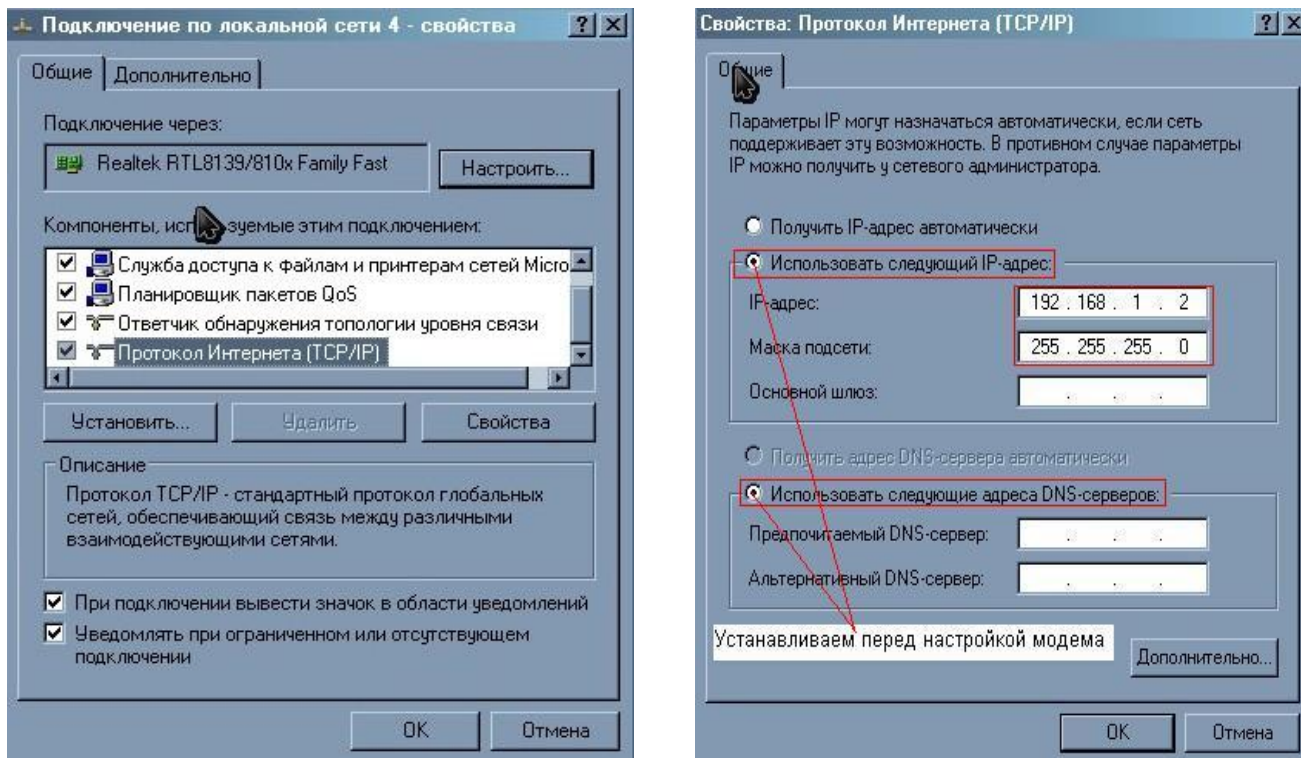


Далее открываем свойства «**Протокола Интернета (TCP/IP)**», выбираем пункт

«**Использовать следующий IP-адрес**» и вписываем:

IP адрес – 192.168.1.2

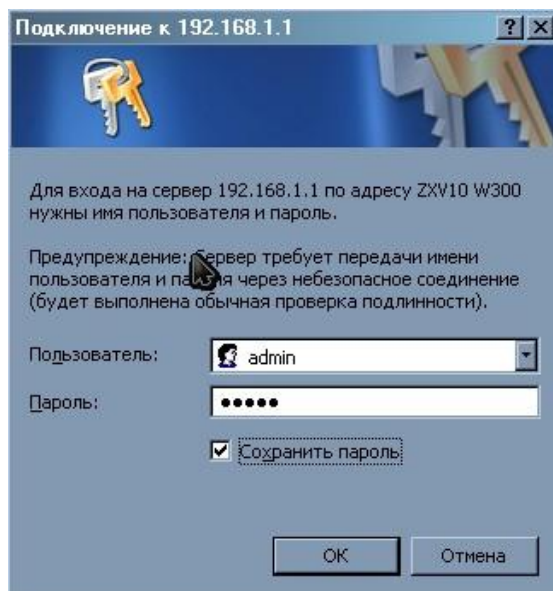
Маска – 255.255.255.0



Нажимаем кнопку «**ОК**».

## 2. Настройка модема ZTE ZXV10 w300 в режиме Router.

Для непосредственной настройки модема ZXV w300 можно воспользоваться его web интерфейсом. Откройте web-браузер (например, Internet Explorer) и введите в строке «Адрес» 192.168.1.1 После появления этого окна укажите имя пользователя: “admin” и пароль: “admin” и нажмите на кнопку «**ОК**».



Появляется главное меню модема.

В разделе **“Interface Setup”** выберите пункт **“Internet”** :

Далее отключаем все **“Virtual Circuit”**(кроме **PVC 7**) путём установки статуса **Deactivated**

The screenshot shows the ZTE web interface for the ZXV10 W300 modem. The navigation menu includes 'Interface Setup', 'Advanced Setup', 'Access Management', 'Maintenance', and 'Status'. Under 'Interface Setup', 'Internet' is selected. The 'Virtual Circuit' configuration page is displayed, showing the following settings:

- Virtual Circuit: PVC0
- Status:  Activated  Deactivated
- VPI: 8 (range: 0~255)
- VCI: 81 (range: 1~65535)
- ATM QoS: UBR
- PCR: 0 cells/second
- SCR: 0 cells/second
- MBS: 0 cells
- ISP:  Dynamic IP Address,  Static IP Address,  PPPoA,PPPoE,  Bridge Mode
- Encapsulation: 1483 Bridged IP LLC

Buttons for 'SAVE' and 'DELETE' are visible at the bottom of the configuration area.

После каждого отключения **«PVC»**, чтобы сохранить настройки нажимаем **“Save”**

После того как **PVC 1- 6** отключены, переходим к настройкам **PVC 7**

Устанавливаем **“Status” Activated**. Значения параметров VPI и VCI (**для г.Ташкента 0/35, для остальных регионов 0/33**).

Тип подключения **“ISP”** выбираем PPPoA/PPPoE. Указываем имя подключения **“Servicename”** (на скриншоте uzonline ). Далее вводим логин/пароль выданный в офисе продаж Uzonline в графы **Username/Password**.

Значение параметра **“Encapsulation”** выбираем **“PPPoE LLC”**.

Отключаем **“Bridge Interface”** установив значение **“Deactivated”**.

Далее параметр **Connection**, устанавливаем **“Always On”**

**ZTE中兴** ZXV10 W300

**Interface** | **Interface Setup** | **Advanced Setup** | **Access Management** | **Maintenance** | **Status**

**Internet** | LAN | Wireless

**ATM VC**

Virtual Circuit: PVC7 | PVCs Summary

Status:  Activated  Deactivated

VPI: 0 (range: 0~255)

VCI: 33 (range: 1~65535)

**QoS**

ATM QoS: LBR

PCR: 0 cells/second

SCR: 0 cells/second

MBS: 0 cells

**Encapsulation**

ISP:  Dynamic IP Address  
 Static IP Address  
 PPPoA/PPPoE  
 Bridge Mode

**PPPoE/PPPoA**

Servicename: uzonline

Username: [Redacted]

Password: [Redacted]

Encapsulation: PPPoE LLC

Bridge Interface:  Activated  Deactivated

**Connection Setting**

Connection:  Always On (Recommended)

для г.Ташкента VCI 35

Логин/пароль выданный в офисе продаж UzOnline

После параметра **Connection**, переходим к методу получения IP адреса «**Get IP Address**» и выбираем «**Dynamic**».

У параметра «**NAT**», значение ставим «**Enable**».

Далее переходим к параметру «**Default Route**» и устанавливаем значение «**Yes**»

**ZTE中兴** ZXV10 W300

**Interface** | **Interface Setup** | **Advanced Setup** | **Access Management** | **Maintenance** | **Status**

**Internet** | LAN | Wireless

**Connection Setting**

Servicename: uzonline  
Username: \*\*\*\*\*  
Password: \*\*\*\*\*  
Encapsulation: PPPoE LLC  
Bridge Interface:  Activated  Deactivated

**IP Address**

Connection:  Always On (Recommended)  
 Connect On-Demand (Close if idle for 0 minutes)  
 Connect Manually

TCP MSS Option: TCP MSS(default:1400) 1400 bytes

Get IP Address:  Static  Dynamic

Static IP Address: 0.0.0.0  
IP Subnet Mask: 0.0.0.0  
Gateway: 0.0.0.0

NAT: Enable

Default Route:  Yes  No

TCP MTU Option: TCP MTU(default:1492) 1492 bytes

Dynamic Route: RIP2-B Direction: Both

Multicast: Disabled

MAC Spoofing:  Enabled  Disabled

00:00:00:00:00:00

**SAVE** **DELETE**

Для того чтоб сохранить настройки, нажимаем «**Save**»

Переходим в раздел **“Lan”**:

Для параметра **“IGMP Snoop”** устанавливаем значение **“Enabled”**, также и для параметра **“DHCP”** устанавливаем значение **“Enabled”**.

The screenshot displays the configuration page for the LAN interface of a ZTE ZXV10 W300 modem. The interface is organized into several sections:

- Router Local IP:** Contains fields for Main IP Address (192.168.1.1), Main Subnet Mask (255.255.255.0), Alias IP Address (0.0.0.0), and Alias Subnet Mask (0.0.0.0). It also includes dropdown menus for Dynamic Route (RIP2-B) and Direction (None), a Multicast dropdown (IGMP v2), and radio buttons for IGMP Snoop (Disabled and Enabled).
- DHCP:** Features radio buttons for DHCP (Disabled, Enabled, Relay).
- DHCP Server:** Includes a Starting IP Address field (192.168.1.2) with a 'Current Pool Summary' button, an IP Pool Count field (32), a Lease Time field (259200 seconds), and a Physical Ports section with four checked checkboxes labeled 1, 2, 3, and 4.
- DNS:** Contains a DNS Relay dropdown (Use Auto Discovered DNS Server Only), and Primary and Secondary DNS Server fields (both N/A).

At the bottom of the configuration area, there are 'SAVE' and 'CANCEL' buttons.

Для того чтоб сохранить настройки, нажимаем **“Save”**

На данном этапе настройки модема закончены.